

La creació del Laboratori d'Arqueologia de la Universitat de València: entre l'Escola Superior de Diplomàtica i «por la ciencia hacia Dios» (1921 - 1940)

Joan Emili Aura Tortosa
Universitat de València

A la història de l'Arqueologia prehistòrica en el País Valencià s'han dedicat diversos treballs en els últims vint anys, per bé que la seua contextualització dins la tradició científica valenciana i espanyola, la malla de relacions traçada entre algunes de les seues figures més destacades o els matisos que s'entreveuen en àmbits locals, advertixen que és llarg el camí que queda per recórrer¹. Per a explicar-ne el desenvolupament se solen buscar marcs interpretatius, o almenys informatius, en els processos polítics, socials i científics que acompanyen la construcció/destrucció de l'Estat liberal al llarg del període comprés entre la proclamació de la I i la II República Espanyola, de la qual es commemora enguany el 75 aniversari.

En este breu text s'analitzen els antecedents directes i els primers anys del Laboratori d'Arqueologia de la Universitat de València. A partir de l'anàlisi d'una part del fons documental conservat en l'actual Departament de Prehistòria i Arqueologia es presta atenció a la figura del seu primer director, el professor Luis Gonzalvo París, i a les relacions entre les institucions implicades en la investigació arqueològica que, en molts casos, només poden ser traçades a partir de les coincidències personals. La procedència dels seus membres indica que el Laboratori va ultrapassar els inicials objectius docents d'àmbit universitari (Fletcher, 1975), configurant-ne un grup divers, en el qual s'intuïx un altre interès comú a banda d'allò arqueològic: la participació activa en diferents publicacions, societats, organitzacions i institucions culturals i polítiques d'orientació regionalista i nacionalista.

Antecedents

Entre el cessament de l'activitat pública de la Societat Arqueològica Valenciana, datat entorn de 1883-1886 (Goberna, 1981), i la segona dècada del segle XX la publicació, escassa, sobre la

Prehistòria recent i l'Arqueologia valenciana havia quedat reduïda a allò que havia estat lliurat per alguns sacerdots —Roc Chabàs, Juli Furgús o Remigio Vicedo Sanfelipe—, encara que no falta alguna síntesi interessant com la de Francisco Almarche (1918) sobre la «civilització» ibèrica o la guia d'Elías Tormo (1923). Este període queda delimitat pels dos episodis en què s'expressen les crítiques més dures cap als que van intentar una certa conciliació entre la religió i l'evidència científica. El primer se situa entre 1880 i 1885, quan es produïxen les crítiques més feroços contra els «transformistes», caricaturitzats en el llibre de Manuel Polo i Peirolón o en els articles de la premsa d'Alcoi (Catalá, 2001; Aura, 2000). El segon correspon a la celebració en 1909 del centenari del naixement de Darwin en el paranimf de la Universitat de València, amb una mesa presidida per Peregrín Casanova, Miguel de Unamuno, Juan Bartual i Eduardo Boscá, que va estar acompanyada d'una desproporcionada reacció dels mateixos sectors conservadors (Núñez, 1977; Sanchis Guarner, 1972: 540). Esta situació no aconsegueix explicar, però sí que ajuda a comprendre, el que s'ha descrit com una paradoxa: el fet que la influència de Juan Vilanova i Piera (Gozalo, 1993), la figura més destacada de la Prehistòria espanyola durant l'últim terç del segle XIX, no aconseguirà consolidar a València una tradició d'estudi, a pesar de l'emergent investigació que sobre el nostre país es va començar a articular entorn de la Societat Arqueològica Valenciana (*ca.* 1871-1886), tal com ha sigut assenyalat per María Victoria Goberna (1981 i 1985).

Amb estos antecedents, els estudis arqueològics i prehistòrics en el País Valencià aconsegueixen una certa normalitat científica a partir de la segona dècada del segle XX. La creació del Laboratori d'Arqueologia de la Universitat de València pot ser observada des de diferents perspectives, entre les quals cap la seua consideració com un element més d'esta dinàmica. La realització d'algunes excavacions (Martí, 1995), sobretot en llocs d'època ibèrica i aollint-se al reglament de la Junta Superior d'Excavacions i Antiguitats (1912), la creació del Centre de Cultura Valenciana (1915) i, sobretot, la del Servei d'Investigació Prehistòrica en 1927 constitueixen altres exemples d'esta situació. Esta «normalitat» serà breu, si ens atenim al que ocorrerà en els primers anys de la dècada dels anys quaranta del segle XX. Però, fins a arribar a 1940, podem apreciar un període dinàmic i de ràpida maduresa institucional, tal com ha sigut assenyalat per Bernat Martí (1995), perquè a la fundació dels centres citats més amunt s'afegí la proposta de creació d'un Museu Municipal a Xàtiva (1919), el Museu Militar de Sagunt (1925), el Museu Arqueològic d'Alacant (1931), la creació de l'Institut d'Estudis Valencians (1937), o la consolidació d'importants col·leccions que serviran de nucli d'importants museus com els d'Alcoi o Elx.

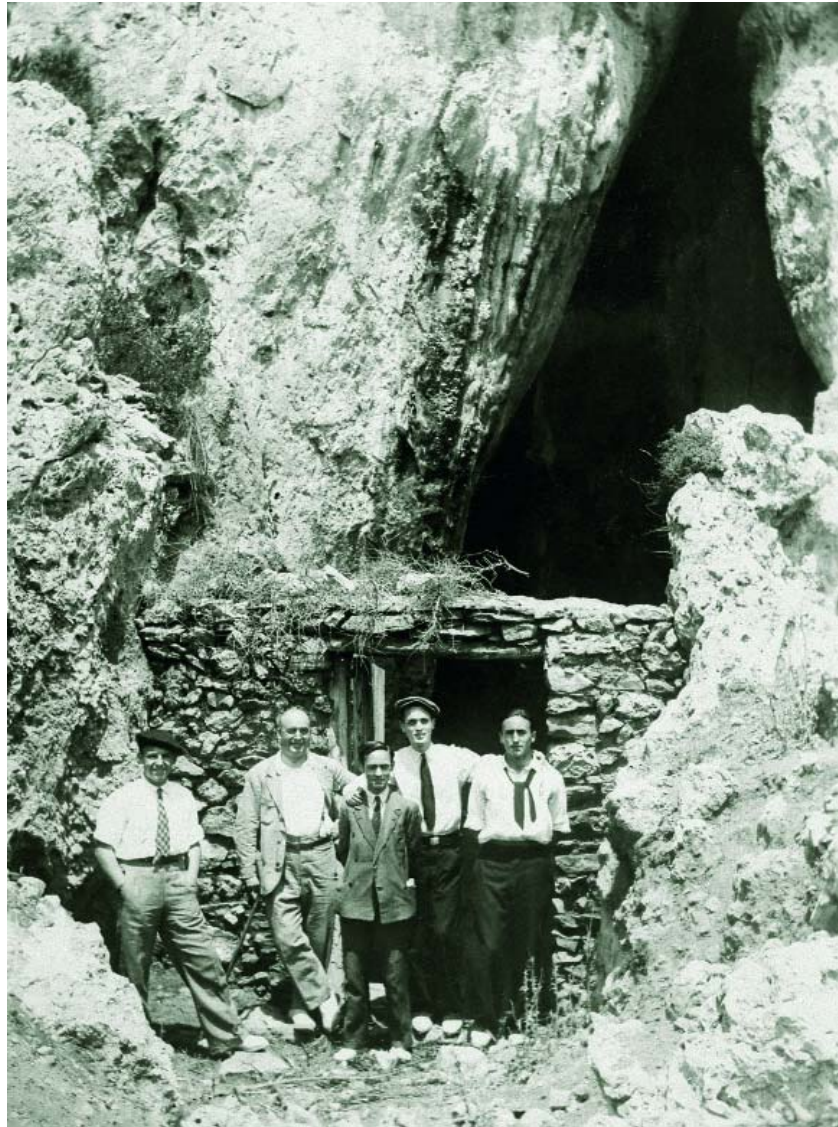
El Professor Luis Gonzalvo París

L'emergència de les noves institucions dedicades a l'estudi de l'Arqueologia i la Prehistòria va estar precedida de la reforma universitària de 1900, que va traslladar l'ensenyança de l'Arqueologia des de l'Escola Superior de Diplomàtica a la Universitat. Coincidint amb estos canvis docents l'Arqueologia històrica, fonamentalment la «clàssica», comença a abandonar els museus de Belles Arts per a conformar museus arqueològics, mantenint una certa relació amb la Història de l'Art; i un altre tant ocurrerà amb la Prehistòria, encara que en este cas es troba més lligada a la Geologia i a la Paleontologia (Díaz-Andreu i Mora, 1985). En este ambient de transformació cal situar la formació acadèmica del professor Gonzalvo.

La Universitat de València va comptar a partir de 1902 amb una secció de ciències històriques dins la seua Facultat de Filosofia i Lletres (Baldo, 1997), a la qual es va incorporar L. Gonzalvo en 1905 com a catedràtic d'Arqueologia, Epigrafia i Numismàtica, encara que en altres textos se situa en 1904 la seua arribada a València (Díaz-Andreu, 2004). Però els lleugers canvis en els continguts docents no resolien més que una part del crític diagnòstic que els regeneracionistes venien plantejant respecte de la ciència i els mètodes pedagògics de l'ensenyança a Espanya. En este sentit, la creació del Laboratori ha de ser relacionada amb la millora de la formació-professionalització dels estudiants, dins la tímida i acabada d'estrenar autonomia universitària del Decret Silió de 1919 (cf. Mateu i Llopis, 1952). Igualment, pot considerar-se com el resultat lògic d'una creixent preocupació de professors, alumnes i diversos professionals extrauniversitaris, per la investigació i conservació patrimonial (Fletcher, 1975; Martí i Villaverde, 1997).

Dos treballs de Felip Mateu i Llopis (1952 i 1975), testimoni directe d'aquells primers anys del Laboratori, permeten recórrer la transformació acadèmica que començava a manifestar-se, amb especial referència a l'ensenyança de l'Arqueologia, i aporten les úniques notes biogràfiques del que va ser el primer Catedràtic d'Arqueologia de la Universitat de València. L. Gonzalvo havia nascut a Àvila en 1874 i va estudiar en l'antiga Escola Superior de Diplomàtica. En 1893 va ingressar en el Cos Facultatiu d'Arxivers, Bibliotecaris i Arqueòlegs, sent destinat a l'Arxiu d'Hisenda de València i, després d'una breu estada en el de Toledo, va ser traslladat a l'Arxiu Històric Nacional on va romandre entre 1896 i 1905, any de la seua tornada a València, ja com a catedràtic. Fins ací les dades recopilades en el volum dedicat a commemorar el *L Aniversario de la Fundación del Laboratorio de Arqueología* (1975), ja que no hem trobat cap necrològica dedicada al professor Gonzalvo, a diferència d'allò que s'ha ocrregut amb altres catedràtics de la Facultat.

Lluís Pericot a l'entrada de la Cova del Parpalló (Gandia). Al seu costat se situa un grup d'alumnes universitaris, entre els quals Julián San Valero, a la seua dreta, i Domingo Fletcher, l'últim a la seua esquerra. 1932. [Paper. SIP 16.362]



Hom L. Gonzalvo considerava alumne de l'arabista aragonés Francisco Codera, sense que se li puga establir una relació estreta amb José Ramón Mélida (Díaz-Andreu, 2004), sent-li descrita certa «alergia frente a la publicación de los datos que él obtenía y de los comentarios que cualquier tema en él sugería» (Pericot, 1975: 16); de fet, l'únic treball seu que hem aconseguit localitzar és el discurs llegit amb motiu de l'obertura del curs 1914-1915 titulat *Carácter, elaboración y enseñanza de los estudios históricos* (Gonzalvo, 1914) i algunes notes manuscrites que han de datar-se en la seua majoria entre 1921 i 1927 sobre la creació i els primers anys del Laboratori (cf. Apèndix documental).

Com a catedràtic de la Facultat de Filosofia i Lletres va ocupar la direcció de l'Institut d'Idiomes de la Universitat de València (Baldo, 1997), des d'on es va mostrar contrari a mantindre les classes de valencià impartides fins llavors pel Centre de Cultura Valenciana. L'objectiu era d'atorgar a estos estudis rang universitari i amb eixa intenció la Universitat va crear el Seminari de Filologia Valenciana, designant Manuel Sanchis Guarner com al seu encarregat, qui per suggeriment de L. Gonzalvo es trasllada al Centre d'Estudis Històrics de Madrid, per a estudiar amb Tomàs Navarro (Mancebo, 1994; Pellicer, 2003). Amb la proclamació de la República, L. Gonzalvo combina la direcció de l'Institut d'Idiomes amb el seu nomenament com a vicerector i des de febrer de 1937 amb la direcció de la Secció Filològica de l'Institut d'Estudis Valencians, integrada per Carles Salvador, M. Sanchis Guarner, Francesc Almela i Vives i Bernat Artola (Barona i Mancebo, 2003; Pellicer, 2003). L. Gonzalvo va dimitir del seu càrrec de vicerector el 3 d'agost de 1938, després de ser mobilitzat per la República.

La victòria del colp militar franquista li va suposar la separació de la seua càtedra i la jubilació forçosa el 17 d'octubre de 1940 i, com en tants altres casos, només va aconseguir que es desestimaren els càrrecs quan ja havia sobrepassat l'edat reglamentària de jubilació (Garcia i Salavert, 1986; Baldo, 1987). L'última referència del professor Gonzalvo és de Nicolau Primitiu Gómez Serrano (1941), qui relata que li mostra i demana opinió sobre una figura, possiblement romana, trobada a València.

L'herència de l'Escola superior de Diplomàtica: «Esfera d'acció del Laboratori: límits i caràcter de la seua activitat»

Entre la documentació conservada es troba una còpia de l'acta de la Junta de la Facultat de Filosofia i Lletres en què es va aprovar la creació del Laboratori d'Arqueologia, celebrada el dia 3 de desembre de 1921 (cf. Apèndix documental, núm. 1) i algunes quartilles manuscrites entre les quals tenen un interès especial les encapçalades amb el títol *Esfera de acció del Laboratori: límits y carácter de su actividad* (cf. Apèndix documental, núm. 2); d'altres originals de cert interès són un esbós d'escut del Laboratori o la capçalera d'un Reglament de la Societat Artístico-Arqueològica Valenciana a què també pareix referir-se Lluís Pericot (1975: 16).

Esta breu memòria conté un posicionament sobre diversos temes: la concepció que tenia Gonzalvo de l'arqueologia, els objectius i funcions del Laboratori —docents, documentals, museològics, professionals i investigadors—, o sobre els fins que havia de complir la Universitat. Resulta aclaridor que en les primeres línies es definisca el camp d'actuació del Laboratori i que no hi figure cap menció a l'arqueologia prehistòrica. La seua formació en l'Escola Superior de Diplomàtica queda plasmada, sens

Visita del Centre de Cultura Valenciana a un abric d'art rupestre en el Barranc de la Carbonera (Beniatjar). D'esquerra a dreta apareixen Juan José Senent, Rafael Pardo i Nicolau Primitiu Gómez; asseguts a la dreta es troben Lluís Pericot i Salvador Espí. 1933. [Paper. SIP D/5.716]



dubte, en esta declaració d'objectius i funcions i, possiblement, propiciarà una definició de l'àmbit d'actuació preferent del Servei d'Investigació Prehistòrica. Quan alguns anys després, en 1926, s'arriba a formalitzar per part de L. Gonzalvo, José María Ibarra Folgado i N. P. Gómez Serrano una sol·licitud per a excavar el poblat prehistòric del Puntal dels Moros (Nàquera), sorgixen dificultats alienes al propi Laboratori que impedeixen esta incursió en la Prehistòria (Fletcher, 1975: 24).

L'observació d'estos esdeveniments, des d'una posició personal, permet valorar-los com una delimitació del camp d'actuació del Laboratori i del SIP, en un context immediat a la seua creació i a la incorporació de L. Pericot a la Universitat de València i al SIP. Certament, no coneixem cap referència sobre com es va gestionar el solapament d'activitats entre el Laboratori d'Arqueologia, la secció d'Arqueologia del Centre de Cultura Valenciana i el SIP, encara que la coincidència de diversos membres en les tres institucions —Isidro Ballester, N. P. Gómez Serrano o José Martínez Aloy, per citar-ne els més destacats— no transmet l'existència d'actituds excel·lents.

En tot cas, l'activitat del Laboratori d'Arqueologia en esta primera etapa sembla dinàmica entre 1924 i 1927, fins a l'extrem que és freqüent situar la seua creació en el curs 1924-25 (VV.AA., 1975). A partir d'esta última data no es coneixen reunions ni informes, com els que van ser exhaustivament referenciats per Domingo Fletcher (1975). Potser la millor explicació del cessament de l'activitat del Laboratori estiga en la dedicació de L. Gonzalvo a la gestió universitària, com a director de

l'Institut d'Idiomes primer i com a vicerector després, encara que no és possible obviar que l'any 1927 es produïxen dos fets decisius per a la investigació sobre la Prehistòria valenciana: la ja referida creació del SIP i l'arribada del professor Pericot García a la Universitat de València. Són significatius els records de L. Pericot (1975) sobre la seua arribada a València, el contacte amb L. Gonzalvo i amb el Laboratori i la ràpida col·laboració amb I. Ballester: a penes dos anys després s'havien iniciat les excavacions en la Cova del Parpalló.



Carta d'agraïment de Juan José Senent al Rector de la Universitat de València pel seu nomenament com a delegat o «individuo correspondiente» a Alcoi del Laboratori d'Arqueologia de la Universitat de València. 1925.

Esta delimitació d'àrees d'actuació ja estava acceptada quan en 1937 es crea l'Institut d'Estudis Valencians davall la presidència de J. Puche Álvarez, llavors rector de la Universitat de València. A L. Gozalvo, que n'era vicerector amb J. Puche, se li encarrega la Secció Filològica i no l'Històrico-Arqueològica, presidida per I. Ballester i en la qual s'integra el Museu de Prehistòria i el SIP. Sobre la secció Històrico-Arqueològica de l'Institut pot consultar-se el treball de Joaquim Juan Cabanilles inclòs en este llibre.

Visita del Centre de Cultura Valenciana al Puig (Sagunt). D'esquerra a dreta: Manuel de Navarrete, Pío Beltrán Villagrasa, Isidro Ballester, Rafael Martínez, Nicolau Primitiu Gómez, Adolf Schulten, Manuel González Simancas i Salvador Espí. 1933. [Paper. D/5.726]



Col·laboradors i membres del Laboratori: una malla de relacions

A més de la definició de l'àmbit d'actuació i dels objectius del Laboratori, Gonzalvo va redactar unes notes sobre octaves de possibles col·laboradors i va organitzar una Junta Tècnica que va arribar a proposar al Rector de la Universitat de València el nomenament de corresponsals del Laboratori en diverses ciutats: Eliseo Gómez Serrano, professor de Geografia en la Normal d'Alacant, Juan José Senent Ibáñez, inspector de Primera Ensenyança de la Província d'Alacant, Antonio Barberá Sentamans, Reverend-Conservador del Museu Diocesà de València, Manuel Peris Fuentes de València, José Lizón, Mestre de Primera Ensenyança d'Olocau, José Luis Almunia Reboul de València i Pedro Ibarra Ruiz, Cronista d'Elx. A més d'esta llista de corresponsals, es conserva una carta dirigida per J. J. Senent al Rector de la Universitat de València, en la qual li agraiïx el nomenament.

Les notes individualitzades sobre possibles col·laboradors i mecenes, que el propi L. Gonzalvo organitza en catedràtics, alumnes i ex alumnes, funcionaris del cos d'Arxivers i persones alienes a la Universitat, incorporen unes breus línies dedicades a cada un: Albiol, F. Almarche, l'antiquari Almenar, I. Ballester, Antimo Boscá Seytre —fill d'Eduardo Boscá, Catedràtic d'Història Natural i un dels primers evolucionistes valencians (Catalá, 2001)—, José Caruana, Pedro Galiana, N. P. Gómez Serrano, J. Ibarra y Folgado, Emilio Lluch Arnal, J. Martínez Aloy, Francisco Martínez i Martínez, F. Morote —director de l'Institut General i Tècnic—, el fotògraf Novella, Manuel Peris, Jaime Poch Garí i J. J. Senent.



Visita a l'Arc Romà
(Cabanes, Castelló).
D'esquerra a dreta:
Pedro Ibarra, Luis
Gonzalvo, persona sense
identificar, Emilio Lluch,
Adolf Schulten, persona
sense identificar, Emili
Gómez Nadal, Martín
Almagro, persona sense
identificar, Lluís Pericot
i Manuel de Navarrete.
Cap al 1933.
[Paper. D/5.724]

El Laboratori es va organitzar en quatre seccions: Numismàtica, amb L. Gonzalvo i Pío Beltrán Villagrasa com a especialistes; Prehistòria, en la qual figuren I. Ballester, N. P. Gómez Serrano i E. Lluch; Arqueologia i Belles Arts, a càrrec de L. Gonzalvo i Juan de Contreras; i Etnologia i Etnografia de què eren responsables Manuel Cabrera Waleta i José Llorca. Desconeixem la composició completa de la Junta Tècnica —L. Gonzalvo era el seu president i Emili Gómez Nadal el secretari— i sobre la seua Junta de Patronat, citada en la carta de Senent. En tot cas, allò que s'ha descrit fins ara transmet la idea d'una estructura meditada i una organització minuciosa.

Els membres del Laboratori d'Arqueologia solien reunir-se els dimecres, de 7 a 9 de la vesprada, i en els llistats d'assistents que hem pogut consultar figuren L. Gonzalvo, J. de Contreras (Marqués de Lozoya), M. Cabrera i Waleta, Francisco Beltrán Bigorra, P. Beltrán Villagrasa, J. M. Ibarra i Folgado, I. Ballester, E. Lluch, F. Martínez i Martínez, Enrique Peris Font, J. J. Senent, Francisco Seytre, José M. Corbin i els alumnes: Juan Beneyto Pérez, Jesús Garcia Tolsá, J. Llorca, Vicente Genovés Amorós, Claudio Miralles de Imperial, Felip Mateu i Llopis, Olimpia Arocena i E. Gómez Nadal, que actuava com a secretari.

Hem mencionat que a banda de l'interés històric, arqueològic o patrimonial que compartien els membres del Laboratori existia un altre nexa que els relacionava: el seu valencianisme cultural i en molts casos polític. És anecdòtic, però significatiu, el fet que dels cinquanta-dos firmants de les Normes de Castelló l'any 1932, cinc estan relacionats amb

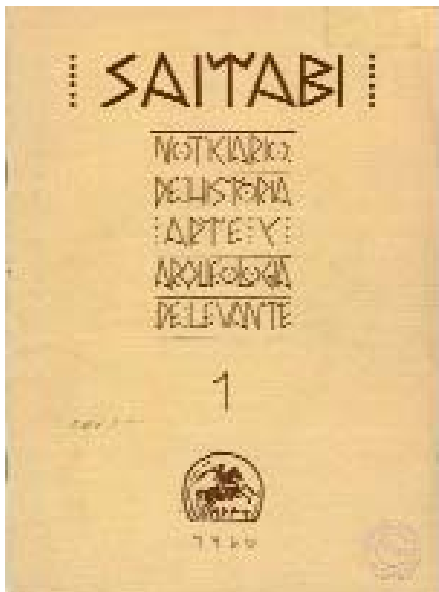
el Laboratori: J. Beneyto, E. Gómez Nadal, N. P. Gómez Serrano, F. Martínez i Martínez i F. Mateu i Llopis. Esta referència pot ser amplificada citant la participació de J. J. Senent Ibáñez en la fundació de Joventut Valencianista (1908); la presència destacada de N. P. Gómez Serrano, J. Martínez Aloy i F. Martínez i Martínez en el Centre de Cultura Valenciana (1915); les col·laboracions firmades entre 1926 i 1931 per J. Beneyto, I. Ballester, E. Gómez Nadal o F. Mateu i Llopis, en Cultura Valenciana, una revista trimestral vinculada als jesuïtes i editada per l'Acadèmia Valencianista del Centre Escolar i Mercantil; o la fundació en 1930 per un grup de jòvens professors de la Universitat de València d'Acció Cultural Valenciana, en la qual participen J. Beneyto Pérez, J. Garcia Tolsá (vicesecretari), E. Gómez Nadal (vicepresident) i F. Mateu i Llopis (Pellicer, 2003).

El Laboratori en 1940: per la ciència cap a Déu

Des de la seua creació en 1927, el SIP concentrarà i liderarà bona part de la investigació arqueològica valenciana, sobretot pel que fa a la Prehistòria. Els treballs de gestió del professor Gonzalvo i les reformes dels plans d'estudi que se succeïxen des de 1928 (Baldo, 1997), possiblement van propiciar una clara ralentització de les activitats del Laboratori durant el període republicà, agreujades sens dubte a partir de la insurrecció militar.

Certament, en 1939 s'inaugura una nova etapa: el 6 de febrer E. Gómez Nadal creuava la frontera per *Le Perthuis* i el 29 de març es realitzava el traspàs de poders en la ciutat de València. Es posen en marxa els expedients de depuració que en la Facultat de Filosofia i Lletres afecten a tres dels díhuit professors: el ja mencionat E. Gómez Nadal, professor auxiliar i membre de la Secció Històrico-Arqueològica de l'Institut d'Estudis Valencians i els catedràtics Deleito Piñuela i L. Gonzalvo (Baldo, 1997). El Laboratori canviarà de denominació en els pròxims anys —al rètol inicial de Laboratori d'Arqueologia se li afig «y de Ciencias Auxiliares»— i només la presència d'Olimpia Arocena Torres, la primera dona que va exercir com a professora en la Facultat (Baldo, 1997), i establix una certa continuïtat respecte a l'època de L. Gonzalvo.

Es produïx una refundació del Laboratori que el nou director intenta descriure com continuïsta dècades més tard, incloent alguna referència irònica sobre els principis «patriòtics» que existien en la Universitat de València a principis de la dècada de 1940 (Ballesteros, 1975). També hi roman algun dels membres de la primera època, com N. P. Gómez Serrano, i a mesura que avança la dècada s'aniran incorporant antics alumnes de la universitat republicana: D. Fletcher, Enrique Pla Ballester,



Portada del número 1 de la revista «Saitabi». 1940

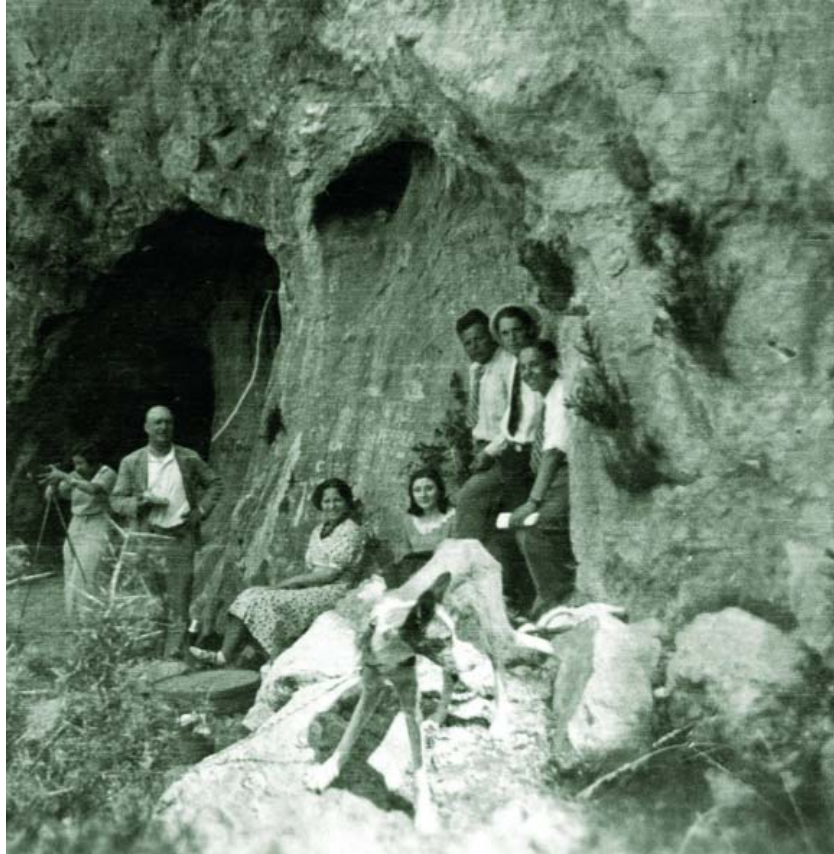
Retrat de José Chocomeli, fundador en 1940 de la revista «Saitabi» publicada per la Facultat de Filosofia i Lletres de la Universitat de València.

Julián San Valero Aparisi o Francisco Jordá Cerdá, en la mesura que els càrrecs i condemnes a què van estar sotmesos alguns queden desestimats o commutats. En tot cas, sobre el Laboratori d'Arqueologia en la dècada de 1940 hi ha un treball recent de B. Martí i V. Villaverde (1997) que analitza els canvis ocorreguts respecte als primers anys.

Són anys foscos, un llarg túnel que només en les últimes dècades comença a ser il·luminat. Es dona la circumstància que el jutge depurador nomenat pel nou règim per a la Universitat de València era el catedràtic de Mineralogia i Botànica F. Beltrán Bigorra (Mancebo, 1994; Claret, 2004), substituït d'Eduardo Boscá Casanoves i assistent a les reunions del Laboratori en la dècada dels anys vint. Altres membres del Laboratori també tenen altres ocupacions: J. Beneyto serà Catedràtic de la Història del Dret a Madrid i dedicarà diversos treballs a justificar el nou règim; Vicente Genovés Amorós és Delegat Provincial d'Ensenyança de Falange i, després de la depuració de Maria Moliner, s'encarrega a Ibarra i Folgado la direcció de la Biblioteca de la Universitat (Mancebo, 1994), per citar alguns exemples.

En estes circumstàncies s'inicia la publicació de la revista *Saitabi*, *Noticario de Historia, Arte y Arqueología de Levante*, en el primer número de la qual es pot llegir una editorial que proclama els principis següents: «Realización científica eficiente, fidelidad a la cultura hispana, prudencia crítica, independencia de escuelas y ajustamiento a las orientaciones nacionales son los caminos que se traza esta revista, cuyo único norte es procurar y registrar la captación pura

Lluís Pericot a l'entrada
de la Cova de les
Meravelles (Gandia)
amb un grup d'alumnes
universitaris. A l'esquerra
de la imatge, Josefa
Chaume es troba utilitzant
un teodolit junt a Pericot.
De dreta a esquerra, Julian
San Valero és el primer
i Salvador Espí el tercer.
1932.
[Paper. SIP D/5.746]



de la verdad histórica para ponerla al servicio de Dios y del renacimiento de la España Imperial, bajo el signo ejemplar del Caudillo».

Un ideari que està d'acord amb el del Ministre Ibáñez Martín (1944: 17) qui, a l'hora d'establir la doctrina sobre el paper de la Ciència en el nou règim durant l'obertura del curs 1944-45 en la Universitat de València, no dubtava a parafrasejar una màxima del nacionalcatolicisme que hem inclòs en el títol d'este treball (presa de Claret, 2004).

1

He d'expressar a Bernat Martí Oliver la meua gratitud per la paciència amb què ha atés i en la majoria dels casos resolt els diversos dubtes que sobre la història de l'Arqueologia valenciana li he plantejat en els últims anys.

Apèndix documental

Document núm. 1:

Acta de Junta de Facultat sobre la creació del Laboratori de Arqueologia

En la Universidad Literaria de Valencia en 3 de Diciembre de 1921, reunida la Junta de Facultad a las 15 horas, bajo la Presidencia de D. Pedro María López, Decano de esta Facultad, con asistencia de los señores que al margen se expresan [Decano, Ventura, Riba, Gonzalvo, Deleito, Casado y Velasco, Secretario], se leyó el acta de la anterior sesión, siendo aprobada.

El señor Gonzalvo propuso a la Facultad la creación de un Laboratorio Arqueológico, donde, de acuerdo con los fines de la Universidad, se puedan organizar materiales de trabajo, encauzar procedimientos y estimular aficiones, en las distintas ramas de ese orden de estudios, reuniendo y ordenando series de reproducciones plásticas y gráficas de todo género de antigüedades, redactando papeletas bibliográficas de Arqueología, organizando excavaciones y contribuyendo a la formación del inventario arqueológico de la región y vigorizando por cuantos medios se pueda la especialidad de Arqueología valenciana.

El Sr. Gonzalvo rogó a la Facultad que si juzgase esta idea digna de ella, la aprobase e hiciese suya, designando una comisión de su seno para que proceda a realizar las gestiones necesarias para la creación y existencia oficial de dicho Laboratorio.

Asimismo manifestó que, con el fin de ganar tiempo y con el carácter de condicionados a juicio del Claustro de la Facultad y del Ordinario de la Universidad, ha realizado el proponente algunas gestiones particulares, en virtud de las cuales y para el caso de que la proposición mereciera ser aprobada por esta Junta de Facultad, el que propone hace presente a la misma de los siguientes ofrecimientos:

1°. Por parte del Ministro de Instrucción Pública y Subsecretario la oferta de apoyo decidido para la institución, si llega el caso de crearse en esta Facultad.

2°. Por parte del Sr. Rector de esta Universidad, la concesión de un local compuesto por dos salas en el piso principal de la misma Universidad.

3°. Por parte de los alumnos de los dos últimos cursos de esta Facultad, la oferta de su colaboración personal en cuanto lo permitan sus tareas escolares, y la donación para el Laboratorio de algunos libros y una cantidad en metálico.

4°. De varias personas pertenecientes y ajenas a la Universidad el ofrecimiento de su cooperación desinteresada en los trabajos del Laboratorio y de donación de libros y alguna publicación periódica.

5°. Personalmente ofrece el Sr. Gonzalvo, con su voluntad y actividad aunque a la Universidad pertenezcan ambas, su colección particular de monedas antiguas, otra de improntas, las papeletas bibliográficas de Arqueología que en número de cinco a seis mil tiene redactadas, algunos libros de su propiedad y el importe líquido del curso de árabe clásico que viene explicando.

La propuesta del Sr. Gonzalvo París fue acogida con verdadero entusiasmo por la Facultad. Todos los señores claustrales hicieron uso de la palabra felicitando al digno compañero por su altruismo, generosidad y elevada idea en pro de la Enseñanza y que tanto enaltece el nombre de la Facultad que se honra teniendo en su seno a tan cultísimo y laborioso profesor.

El Claustro por unanimidad le concedió un voto de gracias e hizo suya la proposición acordando que los señores D. Pedro María López y Don Carlos Riba ayuden al Sr. Gonzalvo a realizar las gestiones pertinentes para la creación del citado Laboratorio de Arqueología.

Document núm. 2:

Esfera de acción del Laboratorio: límites y carácter de su actividad

La materia de trabajo ha de ser la Arqueología en el sentido más amplio dentro de los límites naturales; es decir lo que convencionalmente se divide en Arqueología, Historia de las Bellas Artes, Numismática, Epigrafía, Diplomática y Bibliología.

El carácter de los trabajos ha de ser de acopio y organización de materiales de estudio en originales o reproducciones, de fomento de estos estudios, de intensificación del aspecto regional de los mismos y de utilización de aquellos materiales por catedráticos, alumnos y personas ajenas a la Universidad.

Su interés debe responder al triple fin de la Universidad, pedagógico-profesional, científico-abstracto, y de difusión de la cultura.

Posibles funciones del Laboratorio.

1º. Obtención de reproducciones:

En escayola, galvanoplastia, etc. de inscripciones, relieves y otros objetos arqueológicos, ya por confección propia, ya por donación, compra o intercambio.

Negativos en ebonita de monedas de museos y colecciones particulares, para reproducir los positivos que fuesen convenientes.

Fotografías de objetos antiguos y de monumentos, tanto para formar un álbum-fichero de arqueología, base de una posible publicación que recogiese y completase los diccionarios, mal ordenados los actuales, como para obtener diapositivas utilizables en clases y conferencias (las que hoy posee la Facultad son muy útiles para Hª del Arte, poco en conjunto, para Arqueología).

Fotografías de documentos no por series de procedencias o por asuntos históricos, que podría ser el procedimiento en un laboratorio de estudios históricos, sino por selección de modelos diplomáticos y paleográficos como facsimiliario y formulario.

2º. Redacción de cédulas de bibliografía de las materias propias del laboratorio (en mis papeletas he comprobado la publicación hasta de tres trabajos sobre un asunto, ignorando cada autor la existencia de los trabajos anteriores).

3º. Práctica de excavaciones y lista de sitios excavables.

4º. Preparación del futuro Museo Arqueológico de la Universidad que debe nacer de este Laboratorio. Para esto se puede contar con las excavaciones y con las donaciones, que es necesario fomentar.

5º. Inventario arqueológico de la ciudad y luego de la provincia y región, con indagación del paradero de los objetos arqueológicos cuya existencia anterior se atestigua por los autores o por cualquier fuente fidedigna.

6º. Preparación del consultorio técnico y bibliográfico de arqueología como función del mismo Laboratorio con carácter público (¿retribuido? y en qué condiciones?).

7º. Organización de una sección especial de estudios arqueológicos valencianos (en relación con el aspecto particular de algunas de las funciones expresadas y aparte de las secciones generales que otras implican).